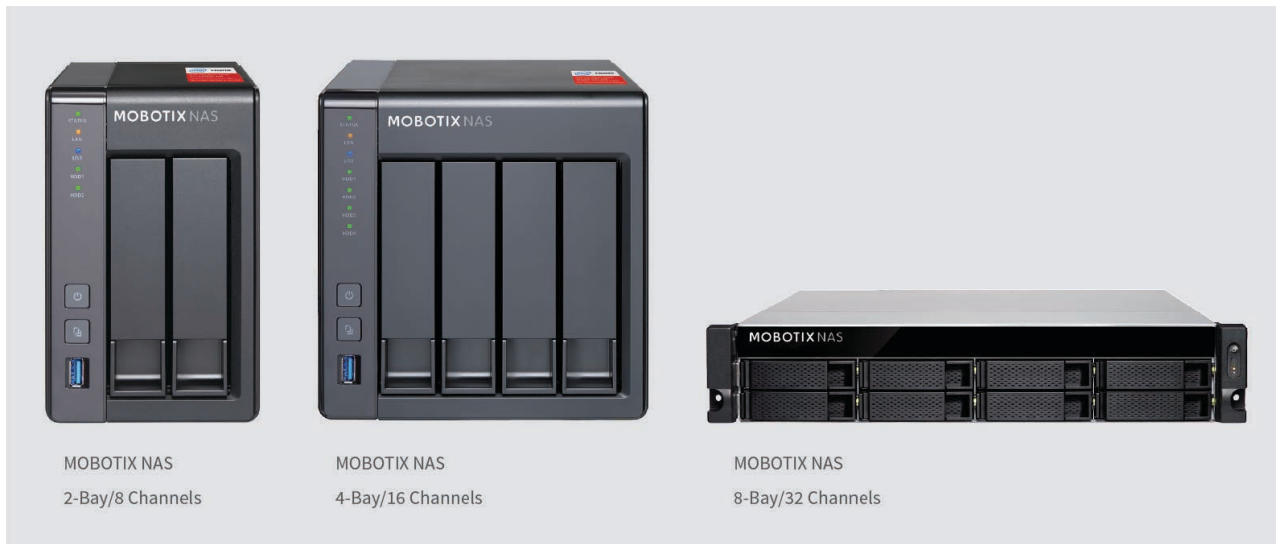


Installationsanleitung: So richten Sie ein MOBOTIX NAS - MxManagementCenter System ein



WICHTIG: Dieses Dokument beschreibt die Installation der folgenden MOBOTIX NAS-Modelle:

Produktname	Artikelnummer	Produktlabel
MOBOTIX NAS 2-Bay/8 Channels	Mx-S-NAS2a-8	251 G
MOBOTIX NAS 4-Bay/16 Channels	Mx-S-NAS4A-16	451 G
MOBOTIX NAS 8-Bay/32 Channels	Mx-S-NAS8A-32	873u G

Mindestanforderungen an die Softwareversionen:

- MOBOTIX NAS: Mx-NAS2-4A-4.3.4.0735, Mx-NAS8A-4.3.4.0735, ContainerStation 1.7.2.2502, QVRProServer 1.2.0.0 (siehe Schnellanleitung des Gerätes)
- MOBOTIX MOVE: SD1A → MB20181025RS, BC1A/VD1A → MB20181025RS
- MxMC: 2.0

WICHTIG: Wir empfehlen, alle beteiligten Produkte auf die neuesten Softwareversionen zu aktualisieren. Die entsprechenden Softwareversionen für die Kameras MxMC, MOBOTIX NAS und MOBOTIX MOVE stehen auf unserer Website zum Download bereit:

<https://www.mobotix.com/de/support/download-center/software-downloads>

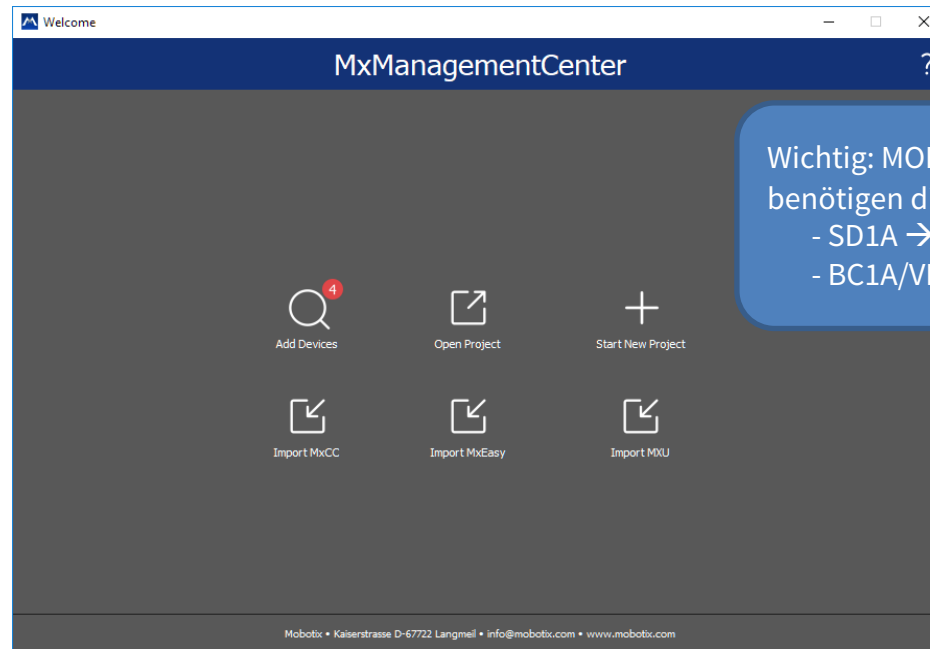
Video Tutorial: Weitere Informationen finden Sie unter folgendem Link:

<https://www.mobotix.com/de/support/download-center/dokumentation/video-tutorials>

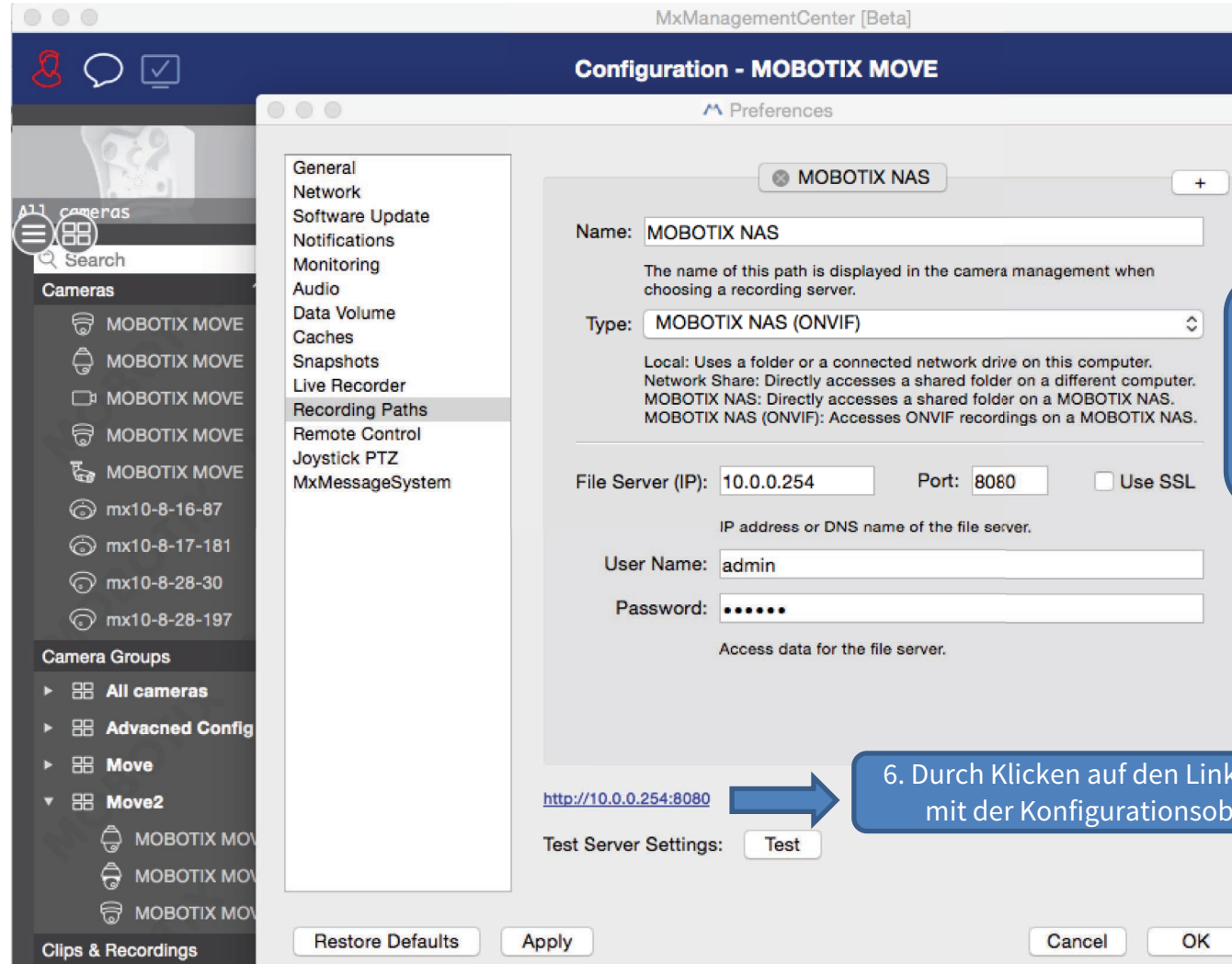
HDD-Referenzliste : Die Liste ist unter folgendem Link verfügbar:

<https://www.mobotix.com/de/support/download-center/documentation/white-lists>

1. Starten Sie den **Willkommens-Assistenten**, indem Sie in der Menüleiste auf **Datei > Willkommen** klicken.



2. Klicken Sie auf **Geräte hinzufügen**. Wählen Sie dann die gewünschten ONVIF S-konformen Kameras aus, die dem MxMC hinzugefügt werden sollen.
Hinweis: Es kann bis zu 10 Minuten dauern, bis eine ONVIF-Kamera gefunden wird. Alternativ können Sie die Kameras manuell zur Kameraliste hinzufügen, indem Sie auf die Schaltfläche "+" in der Steuerleiste klicken.
3. Geben Sie die Zugangsdaten ein. Dazu werden die Zugangsdaten eines ONVIF-Administratorbenutzers benötigt. Bei MOBOTIX MOVE-Kameras ist der GUI-Admin auch der ONVIF-Admin. Für andere Modelle, wie z. B. Axis, gibt es separate Rollen für GUI-Admin und ONVIF-Admin.



1. Typ: MOBOTIX NAS (ONVIF)
2. IP des MOBOTIX NAS
3. Benutzername und Passwort
4. Klicken auf **Test**
5. Klicken auf **Anwenden**

6. Durch Klicken auf den Link öffnet sich ein Browserfenster mit der Konfigurationsoberfläche des MOBOTIX NAS.

Schritt 3: “Recording Space” auf dem MOBOTIX NAS in QVR Pro definieren

5



1. “Recording Storage” auswählen
2. “Recording Space” anlegen

Recording Storage



Recording Storage

Overview

Recording Space

Recording Management

Rebuild Recording Index

Advanced Settings

Recording File Explorer

Recording Space

Specify where to save recorded videos and how many days QVR Pro records normal and event streams.



Available NAS storage: 129.00 GB

Note: To manage the storage space, go to [\[Storage Manager\]](#).

Stellen Sie die maximal mögliche Größe für alle Aufzeichnungsbereiche ein und lassen Sie den Überschreitschwellenwert auf seinem Standardwert (95%).

Hinweis: Warten Sie, bis der Festplattenspeicher vollständig dem „Recording Space“ zugewiesen wurde; starten Sie den MOBOTIX NAS **NICHT** neu und fügen Sie keine Kameras hinzu, bevor diese Aufgabe abgeschlossen ist!

Schritt 4: Kameras hinzufügen (1)

6

1. Nachdem die „Recording Spaces“ vollständig zugewiesen wurden, öffnen Sie die Kamera-Einstellungen in QVR Pro.
2. Warten Sie, bis alle relevanten Kameras im lokalen Netzwerk gefunden wurden. Wählen Sie dann die Kameras aus, die Sie in QVR Pro integrieren möchten.



QVR Pro (Recorder Software) ist **ausschließlich** für ONVIF-Kameras geeignet. Damit die volle Funktionalität der Premium MOBOTIX IoT-Kameras genutzt werden kann (wie z. B. SD-Karten Ausfallsicherung und MxPEG+), muss MxFFS mit Buffered Archive genutzt werden. Stellen Sie deshalb sicher, dass keine MOBOTIX IoT-Kameras ausgewählt wurden. MOBOTIX IoT-Kameras erkennen Sie anhand der MAC-Adresse. Falls auch MOBOTIX IoT-Kameras ausgewählt wurden, deaktivieren Sie diese.

Add Camera

Camera Selection

The following table lists the cameras found in this NAS network. Select the camera(s) and click Next, or use the advanced search feature to find cameras on other networks. You can also use the filter feature to only display cameras of a specific brand and model. If the camera you want to add is not on the list, click Next to manually add the camera.

<input type="checkbox"/>	Brand	Model	IP Address	MAC Address
<input checked="" type="checkbox"/>	ONVIF	ONVIF ProfileS Cameras	10.192.0.173	00:03:c5:c0:00:ad
<input type="checkbox"/>	ONVIF	ONVIF ProfileS Cameras	10.24.0.22	00:03:c5:18:00:16
<input type="checkbox"/>	ONVIF	ONVIF ProfileS Cameras	10.22.176.26	00:03:c5:16:b0:1a
<input type="checkbox"/>	ONVIF	ONVIF ProfileS Cameras	10.22.10.71	00:03:c5:16:0a:47
<input type="checkbox"/>	ONVIF	ONVIF Cameras (Fixed Settings)	10.1.1.91	24:5E:BE:21:83:50
<input type="checkbox"/>	ONVIF	ONVIF ProfileS Cameras	10.22.5.108	00:03:c5:16:05:6c
<input type="checkbox"/>	ONVIF	ONVIF ProfileS Cameras	10.22.10.149	00:03:c5:16:0a:95

Cameras selected: 2, Cameras that can be selected: 14

Scanning 100%

Cancel

WICHTIG: Alle MOBOTIX IoT-Kameras von der Liste ausschließen! (Identifizierung anhand der MAC-Adresse)

Zuordnung der MAC-Adresse:

MOBOTIX IoT Kameras: 00:03:C5.16.XX.XX

MOBOTIX MOVE Kameras : 00:03.C5.C0.XX.XX

Schritt 4: Kameras hinzufügen (2)

3. Überprüfen Sie im nächsten Fenster, ob MOBOTIX NAS die gewünschte Kameramarke und die IP-Adresse erkannt hat. Fahren Sie fort, indem Sie alle fehlenden Kameradaten hinzufügen, wie z.B. :

Name: Erfassen Sie eine eindeutige Bezeichnung; der Name wird nur in QVR Pro verwendet.



Konto / Passwort: Die Zugangsdaten müssen einem ONVIF-Administrator-Benutzer für ONVIF-S-Kameras entsprechen.

Add Camera

Edit Camera Selection

The following table lists the cameras selected in Step 1. From here, you can edit the camera connection information or manually add other cameras. Batch editing tasks such as deleting, logging in, and testing.

Selected Cameras

<input type="checkbox"/>	Preview	Name	Brand	Model	IP Address	Port	RTSP Port	Account	
<input type="checkbox"/>		ONVIF_ONVIF	ONVIF	ONVIF Pr	10.1.6.14	80	554		 Test

ONVIF ProfileS Cameras

Cameras selected: 1 , Cameras that can be selected: 11

Step 2/4

1. **Name:** Eindeutige Bezeichnung vergeben
2. **Konto** und **Passwort** eingeben
3. "Test" klicken für jede Kamera

4. Im nächsten Schritt des Assistenten legen Sie die Aufnahme Einstellungen fest (Normal = Daueraufzeichnung , Event Recording = Ereignis gesteuert).

Hinweis: Mit Hinzufügen der Kamera werden automatisch zwei Profile (MxHiQuality für HiRes und MxLoQuality für LoRes) in MxMC angelegt. Die Werte, die in MxMC für MxHiQuality eingestellt sind, werden im MOBOTIX NAS für die Aufzeichnung übernommen.

Add Camera

Profile setting MxHiQuality

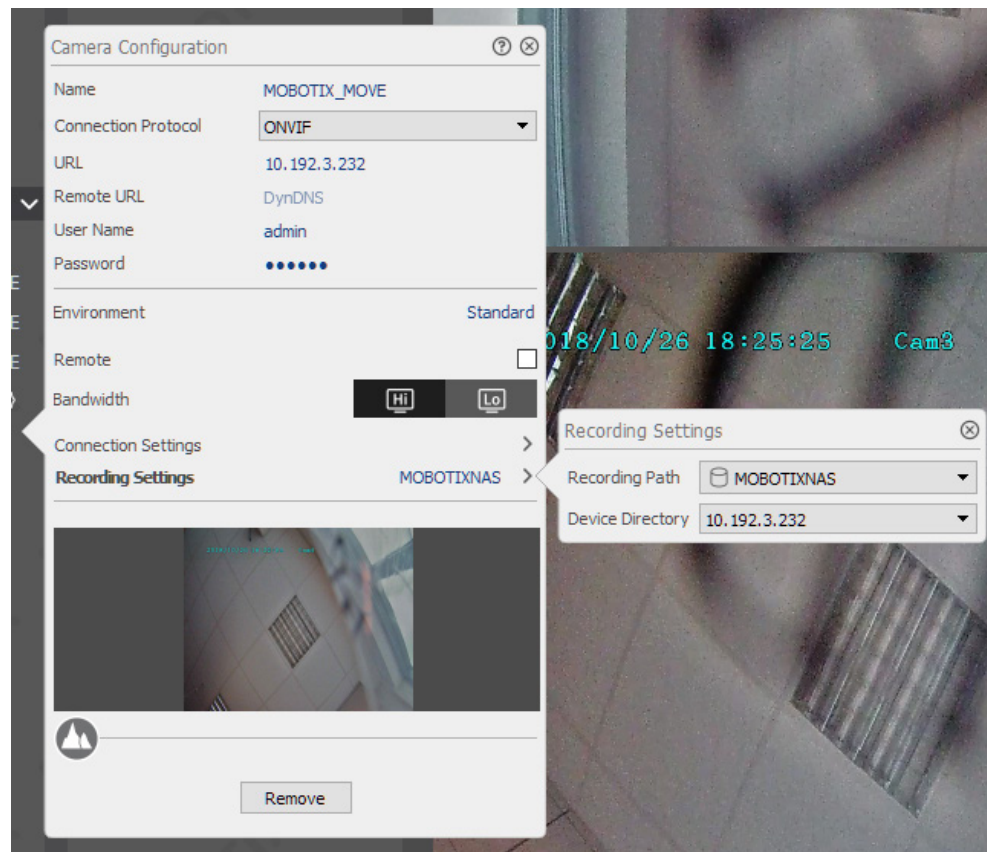
Recording Settings	Recording Streams
<input checked="" type="checkbox"/> Enable Recording	<input checked="" type="checkbox"/> MxHiQuality All Day
Normal Recording	<input type="checkbox"/> MxHiQuality
Event Recording	
<input type="checkbox"/> Enable audio recording on this camera	
<input type="checkbox"/> Edge Recording Recovery	<input checked="" type="radio"/> Stream1 All Day
<input type="checkbox"/> Enable Autosnap	<input checked="" type="radio"/> MxHiQuality All Day

Cancel Step 3/4 Back Next

Der Parallelbetrieb von “Normal Recording” und “Event Recording” wird aktuell nicht unterstützt. Für den Betrieb von PTZ-Kameras wird der **Normal-Betrieb** empfohlen.

1. Beenden Sie den Assistenten und schließen Sie ihn dann.
2. Überprüfen Sie im Fenster **Kamera-Einstellungen**, ob alle Kameras der QVR Pro-Software hinzugefügt wurden.
3. Warten Sie einige Zeit (~5 min), bis sich der MOBOTIX NAS mit den neuen Kameras verbunden hat.

1. In den **Aufzeichnungseinstellungen** des MxManagementCenter wählen Sie den entsprechenden Aufzeichnungspfad (MOBOTIX NAS) aus. Stellen sicher, dass unter **Geräteverzeichnis** die korrekte Kamera-IP angegeben ist.



2. Nun können die Kameraaufnahmen über das MxManagementCenter wiedergegeben werden.

BeyondHumanVision

MOBOTIX

MOBOTIX AG
Kaiserstrasse
67722 Langmeil
Germany

+49 6302 9816-0
info@mobotix.com
www.mobotix.com

MOBOTIX, the MOBOTIX Logo, MxControlCenter, MxEasy, MxPEG, MxDisplay and MxActivitySensor are trademarks of MOBOTIX AG registered in the European Union, the U.S.A. and in other countries • Subject to change without notice • MOBOTIX do not assume any liability for technical or editorial errors or omissions contained herein • All rights reserved • © MOBOTIX AG